

Frêne

Nom latin : Fraxinus | **Famille :** Oleaceae | **Genre :** Fraxinus

RECONNAÎTRE LE FRÊNE

On reconnaît le Frêne à :

- > Ses troncs élancés et lisses
- > Ses feuilles opposées
- > Ses fleurs en bouquet



STATIONS PROFITABLES AU FRÊNE

Définition de la station forestière :

Zone d'étendue variable, homogène dans les conditions écologiques : climat, relief, géologie, sol et végétation naturelle.

Températures

Moyenne annuelle entre 7,5 et 15°. Apprécie la fraîcheur. Espèce héliophile et de demi-ombre en fonction du sol et du climat. Cette essence résiste aux froids hivernaux à condition qu'il n'y aie pas de fortes gelées.

Pluviométrie

Minimum 750 mm d'eau par an.

Sols

Il prospère sur des sols profonds, riches en minéraux. Il apprécie grandement les sols calcaires et bien drainés. Le critère : est avide de lumière et de fraîcheur.

ENRACINEMENT DU FRÊNE

- Puissant et profond, légèrement oblique.
- Bonne résistance au vent.

PLANTATION DU FRÊNE

Densité	Écartement	Avantages et inconvénients
500 à 100 plants/ha	5x5m	Régénération facile et abondante. La forte adaptabilité de cette essence sur des sols à ph divers pourrait laisser croire que le frêne est propice à tous les sols, ce qui n'est pas le cas.

Densité finale : 70/80 tiges hectare

ACCROISSEMENT ET PRODUCTION DU FRÊNE

- Croissance rapide dans la jeunesse des plants.
- Longévité supérieure à un siècle.
- Production de 7 à 9 m³/ha/an (selon les stations).

BOIS DU FRÊNE

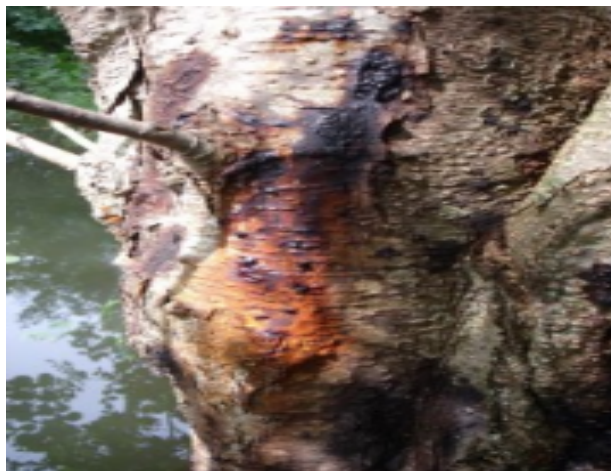
- Bois blanc crème voire rosé et aubier non distinct.
- Sciage facile, séchage normal avec risque de déformation et de gerce.
- Excellent bois de menuiserie, ébénisterie pour meubles de luxe.

- > Utilisé aussi pour manches d'outils et tonnellerie-cuverie.
- > Nom commercial : Frêne

SANITAIRE



Frelon



Chalarose



Chancre